



### 1 De Zevensprong

In speelbos De Zevensprong kunnen de kinderen zich heerlijk uitleven. Ze kunnen er klimmen en klauteren, hutten bouwen of gaten graven, over een echte touwbrug lopen en nog veel meer. Zet de zintuigen op scherp en bekijk, beluister en voel het bos. Maar het is ook een uitgelezen plek om heerlijk te picknicken op de reuzenstoelen.

### 2 Hulksteinsebos

Het Hulksteinsebos heeft een lappendeken aan grondsoorten: klei, zand en veen. Van voedselrijk naar voedselarm en van nat naar droog. Daardoor is een rijke en zeer gevarieerde begroeiing ontstaan. Het Hulksteinsebos is relatief jong maar oogt als een volwassen bos met jonge en 'oude' bomen. Vooral populieren voelen zich er goed thuis en groeien snel. Bomen van een meter doorsnee zijn al geen uitzondering meer. Het bos wordt vernat door regen- en kwelwater in het gebied vast te houden. Zo kan de natuur haar gang gaan en ontwikkelt het Hulksteinsebos zich tot een moeras- en broekbos met de karakteristieke flora en fauna die daarbij horen.

### 3 De Zuidwal

Zeilkotter de Zuidwal vaart - het hele jaar door - 's winters op donderdag en zaterdag tussen de Eemhof en Spakenburg en daarnaast ook nog extra op dinsdag - alleen in de zomer - van 1 april tot 1 november. Tevens de laatste twee woensdagen van juli en alle woensdagen in augustus. Afvaart Zeewolde: v.a. 10.00 uur - om 16.00 uur de laatste. De kajuit is gezellig ingericht, zeer comfortabel en indien noodzakelijk verwarmd. Telefoonnummer schipper 06 - 55 57 43 75

### 4 Bunschoten-Spakenburg

De eerste bewoners van Bunschoten vestigden zich aan het eind van de 12<sup>de</sup> eeuw op hoger gelegen gedeelten langs de Eem. Eeuwenlang was rivier de Eem van belang als regionale transportroute. Later verhuisden de bewoners naar het huidige Bunschoten. Spakenburg ontstond en werd een echt vissersdorp. De Oude Haven is een natuurlijke haven aan de monding van de Spakenburger Gracht. De nieuwe haven is gegraven in 1886.

### 5 Museum Spakenburg

Op een prachtige plaats aan de Oude Haven en tegenover de eeuwenoude scheepswerf ligt Museum Spakenburg. Stap binnen in de historische oase van het rijke boerenleven, de visserij en oude ambachten en geniet van de prachtige collecties en een grande finale van de mooiste klederdracht.

### 6 Standbeeld Koningin Wilhelmina.

Koningin Wilhelmina kijkt uit op de huisjes aan 'de Weikamp'. In één van die huisjes werd tijdens de watersnood, in de nacht van 14 op 15 januari 1916, een meisje Aartje werd geboren. H.M. nam de baby uit meedogen tot petekind.

Bij koninklijk besluit werd de naam Aartje veranderd in Wilhelmina Aartje. De moeder kreeg 50 gulden plus een wieg met toebehoren. Het meisje groeide op en kreeg de bijnaam Aartje koninginnetje.

### 7 De Grebbelinie

Het grondgebied van de gemeente Bunschoten maakte deel uit van de Grebbelinie. De Grebbelinie loopt van Rhenen tot Bunschoten-Spakenburg. Het is een verdedigingslinie, waarbij water vanuit de Nederrijn werd ingelaten. Grote gebieden stonden onder water waaronder ook de polders rond Bunschoten. Via de zeesluis in Spakenburg kon ook water worden ingelaten. Hierdoor kwam langs de hele linie het land onder water te staan.

### 8 Stoomgemaal Hertog Reijnout

Midden in de polder Arkemheen ligt een uniek monument, het stoomgemaal Hertog Reijnout. Dit stoomgemaal is 100 jaar lang in bedrijf geweest, van 1883 tot 1983. Openingstijden: 1 april t/m 30 september. Maaldagen van 11.00-16.00 uur, dinsdag t/m vrijdag van 10.00-16.00 uur, zaterdag van 10.00-13.00 uur en op zondag (juni-aug) van 11.00-16.00 uur. Tel.nummer 06 - 53 22 59 97

## Zeewolde - Spakenburgroute

U heeft een super gevarieerde fietsroute in handen. Van het jonge Zeewolde naar het op leeftijd zijnde Spakenburg. U fietst door de bossen en het buitengebied van Zeewolde om vervolgens met een pontje over steken en daar langs de Oude Haven en door de kleine straatjes van Spakenburg te fietsen. Wij wensen u véél fietsplezier.

### Fietsen met GPS

Deze route is ook beschikbaar als GPS-bestand voor navigatieapparatuur. Via [www.vvzeewolde.nl](http://www.vvzeewolde.nl) is het gpx- of gdb-bestand te downloaden. De met blauwe cirkels aangeduide punten zijn waypoints. De coördinaten daarvan zijn verwerkt in deze GPS-bestanden.

### Colofon

Deze route is een gezamenlijke uitgave van VVV Zeewolde, gemeente Zeewolde en Staatsbosbeheer. Nadere informatie over deze en andere routes is te krijgen bij VVV Zeewolde, Raadhuisplein 1, 3891 ER Zeewolde. Telefoon 036 - 522 14 05 of [www.vvzeewolde.nl](http://www.vvzeewolde.nl)

Vormgeving en realisatie: exploi reclame&internet, [www.exploi.nl](http://www.exploi.nl)



## Fietsroute (40 km)

# Zeewolde - Spakenburg route

Foto: Clara Schreuder



## Zeewolde



Het gebied op zich bestond al ruim voordat het drooggelegd werd. In geheel Flevoland hebben namelijk enkele eeuwen geleden nog mensen gewoon waarvan ook voorwerpen zijn teruggevonden. Enkele namen van dorpen en steden komen ook uit deze tijd. Uit oude bronnen is gebleken dat er in het jaar 790 sprake was van een dorp genaamd Seawald. In die tijd gaf de hertog van Gelre privileges aan de bewoners van het dorp, ten westen van Hardervijk. Door overstromingen in de latere middeleeuwen is dit dorp verzwolgen door de Zuiderzee. Een moderne interpretatie onderscheidt in de dorpsnaam de twee woorden zee en wold (zee/blauw/water en groen/bossen/natuur). De kleuren komen samen met de kleur geel (graan) terug in de vlag van Zeewolde.

## Spakenburg



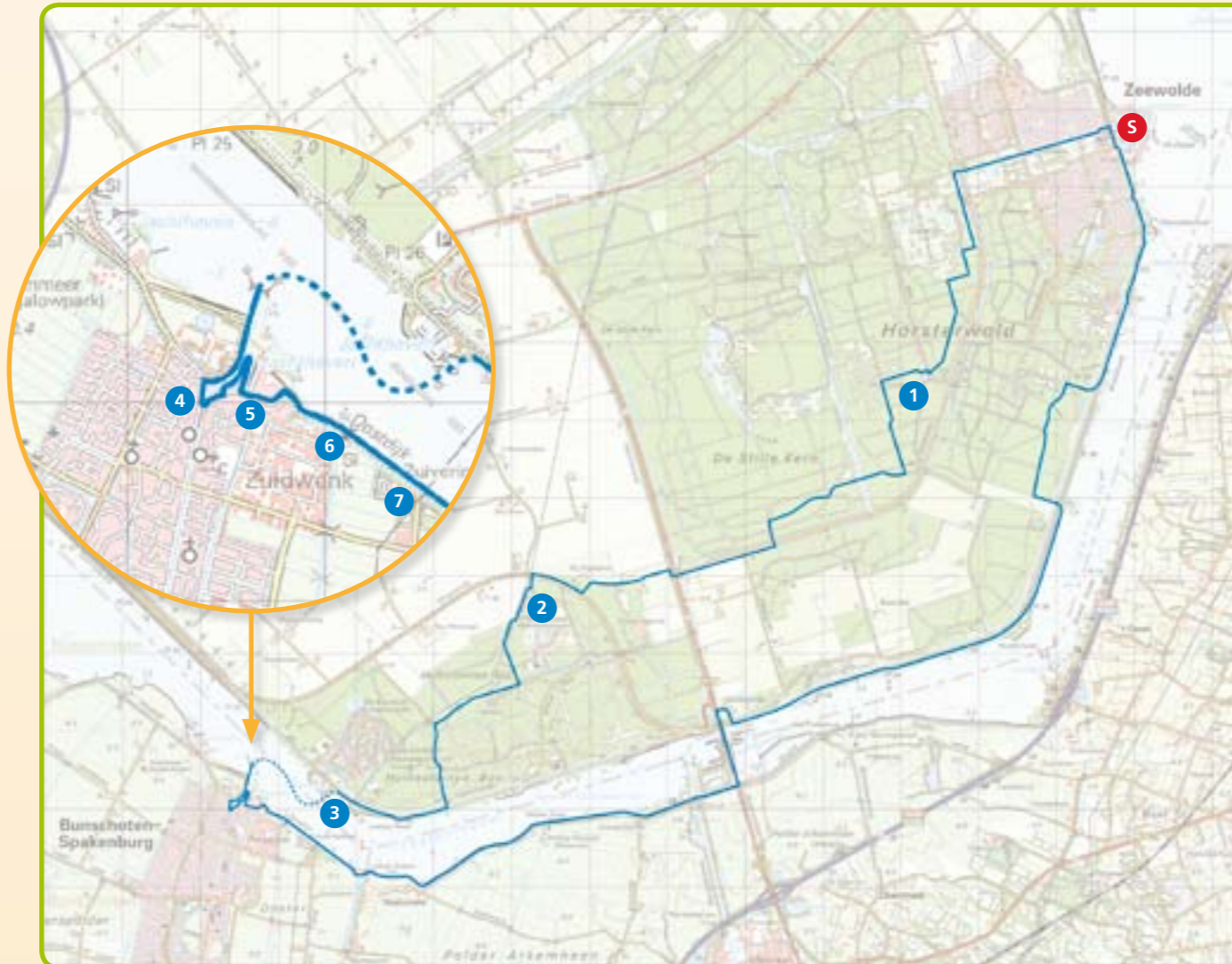
Spaokenburg is een plaats in 't noordoosten van de Nederlandse previnsie Utrecht. 't Was vroeger een vissersdaarp an de Zuizerzee. Mit 't verdwienen van de Zuizerzee verdween ok grotendeels de visserie uut 't daarp. 't Daarp leit nong an 't lesselmeer en de haovens bestaon nog altied. Spaokenburg maakt nong saomen met de buurtsjappen Eemdiek en Zeuvenhuzen deel uut van de gemeente Bunschoten. 't Leit in 't noorden van Amesfoort en an 't Eemmeer. 't Daarp is te bereiken via de A1. Spaokenburg staot ok bekengd vanwege zien klejerdracht. De dracht is kerakteristiek deur de zogenaomde kraplap. Dat is een breje esteven doek over de sjoeren. Vaok het 't een kleurig bloemmotief. Nao de Tweede Wereldoorlog had zwat iedereen nog klejerdracht an (mannen, vrouwen en kingderen). Tussen 1955 en 1965 is een groot deel van de bevolking over-estapt naor 'burgerklerin'; dit zat veul makkelijker en de bevolkingsgreui is wersjienlijk van invloed eweest. In 2007 waren der nog zo'n 325 vrouwen dee klejerdracht droegen; de jonkste was 56 jaar.



# Zeewolde - Spakenburgroute



- U gaat vanaf de VVV rechtsaf. Bij de eerste rotonde linksaf.
- Bij t-splitsing linksaf en dan de weg volgen totdat u een fietspad op gaat (hier moet het gemotoriseerd verkeer rechtsaf).
- Dit pad, Woldlaan, blijven volgen tot dat u de 2<sup>de</sup> kruising overgestoken bent, dan direct 1<sup>ste</sup> pad linksaf langs Golfbaan Zeewolde.
- Het fietspad blijven volgen tot t-splitsing met ANWB paal 70301, hier rechtsaf en direct na de Zevenhorst weer linksaf het fietspad op. U komt hier langs het speelbos de 7-sprong **1**.
- Op t-splitsing met ANWB paal 70299 gaat u linksaf. Volgende t-splitsing met ANWB paal 70298 gaat u weer rechtsaf. U krijgt aan uw linkerhand een klaphek ANWB paal 70296. Hier gaat u doorheen en steekt u de Spiekweg over. Aan de overkant gaat u rechtsaf.
- De rotonde steekt u recht over, na de rotonde rechtsaf en direct weer linksaf het Slingerpad op. Einde pad rechtsaf bij ANWB paal 13401 en dan bij de 1<sup>ste</sup> mogelijkheid linksaf het Hulkesteinsebos in **2**. Bij 1<sup>ste</sup> splitsing rechtsaf bij ANWB paal 13388. Als het fietspad stopt even een stukje doorfietsen over de weg om vervolgens linksaf het fietspad weer op te gaan.
- 1<sup>ste</sup> fietspad rechtsaf met ANWB paal 13386 en direct weer rechts totdat u op de dijk komt, hier gaat u rechtsaf richting Jachthaven de Eemhof. Vanuit deze haven vaart Rederij de Zuidwal **3** u naar de overkant. U bent nu in de gemeente Bunschoten-Spakenburg **4**.
- Van de boot af gaat u linksaf richting het dorp. U fietst langs de Oude Haven. Bij de 1<sup>ste</sup> kruising gaat u linksaf (Oude Schans).



- **Start/vervolg vanaf VVV Spakenburg**
- Schuin tegenover de VVV is Museum Spakenburg **5**.
- Vanuit VVV linksaf, daarna weer 1<sup>ste</sup> links en direct weer links om de haven heen (Turfwal wordt Hoekstraat).
- 1<sup>ste</sup> linksaf en dan schuin rechts met de straat mee, de Oude Haven op. U komt langs oude visserswoningen met op het einde de oude visafslag. U fietst hier omheen. Links van u is de Nieuwe Haven. Einde weg linksaf. U komt langs het standbeeld van Koningin Wilhelmina **6**. Rechtdoor de Weikamp op, u komt dan door oud Spakenburg.
- Aan het einde van de weg gaat u rechts de Oostdijk op **7**. Dit wordt later de Zeedijk. U komt langs het stoomgemaal Hertog Reynout **8**. Het water links van u heet het Nijkerkernauw. Bij de rotonde gaat u linksaf en fietst u de Nijkerkerbrug over. U bent dan weer in de gemeente Zeewolde. Het fietspad volgen en onderaan de afslag linksaf.
- Het eerst volgende fietspad op. U komt nu door Recreatiegebied Erkemederstrand met Paviljoen De Jutter, een heerlijk plekje om uit te rusten en van het uitzicht te genieten. Daarna het fietspad vervolgen tot u langs een parkeerterrein komt. Einde fietspad rechtsaf een klein stukje de weg volgen en dan weer rechtsaf het fietspad op.
- In het bos alle kleine splitsingen rechts aanhouden. Bij ANWB paal 13409 rechtsaf richting de dijk. Dit pad over de dijk blijven volgen zodat u weer terug komt bij VVV Zeewolde.
- We hopen dat u van dit stukje oude en nieuwe land heeft genoten.

